

Familienzweige Schmoldt - Gubbe - Müller - Krüger

Der Zweig Schmoldt

Richard Schmoldt (1847 bis 1918)

Geburtsort Stettin

Bekenntnis evangelisch-reformiert

Geburtsdatum 30. Oktober 1847

Eheschließung am 30. Oktober 1875 in Stettin

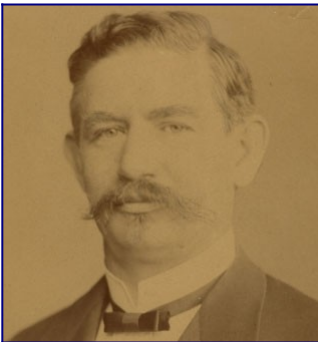


Abbildung: Richard Schmoldt als junger Mann

Beruf Kanzleisekretär bei der Königlich Preußischen Eisenbahn

gestorben am 20. November 1918 in Berlin - Britz

Herkunft der Vorfahren: Pommern mit Stettin und Mecklenburg

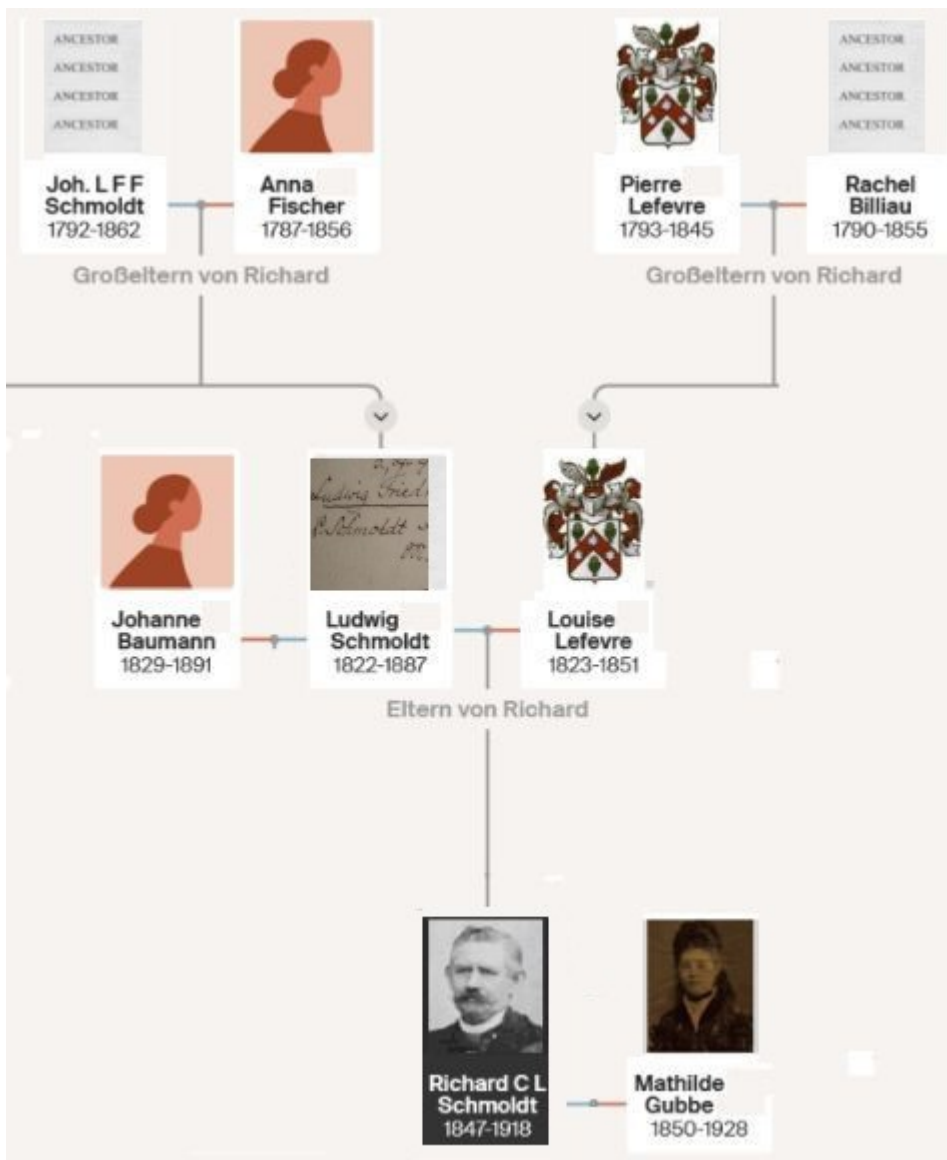
Wohnort zuletzt in Berlin - Britz

verheiratet 1875 mit Mathilde, geborene Gubbe

Kinder Kurt Schmoldt (1876 bis 1950), Erich Schmoldt (1878 bis 1934) und

Herbert Schmoldt - geboren 23. Dezember 1884 in Berlin - gestorben 24.10.1946 in Rädigke bei Bad Belzig

Alter Richard Schmoldt wurde 71 Jahre alt



Eltern und Großeltern von Richard Schmoltd

Der jüngere Bruder meines Urgroßvaters Richard Schmoltd (* 1847) war Carl Louis Schmoltd, der am 1. Juni 1851 geboren wurde. Die Eltern von Richard und Louis waren Ludwig Schmoltd und dessen erste Ehefrau Louise Wilhelmine, geborene Lefevre.

Anmerkung: Richard und Mathilde Schmoltd waren mit ihrem einjährigen Sohn Kurt, der am 7. August 1876 in Stettin geboren wurde, im Jahr 1877 nach Stargard in Pommern gezogen. Laut Eintrag in das Kirchengemeinderegister von Stargard wurde ein weiterer Sohn Erich am 5. August 1878 dort geboren. Siehe dazu das Kirchengemeinderegister Stargard in Pommern / 1874-1884 /156.Stand. Der Kanzleisekretär Richard Schmoltd wohnte im Jahr 1881 mit seiner Familie in Stargard, Kurze Str. 1 Quelle: Pommerndatenbank, Adreßbuch für Stargard in Pommern 1882. Stargard: Selbstverlag, 1881. 14. Jahrgang.

Am 15. Juli 1884 zog die Familie Schmoltd mit den beiden Söhnen Kurt und Erich nach Berlin. Am 23. Dezember 1884 wurde der Sohn Herbert geboren.

Foto: Familien Schmoltd und Müller im Jahr 1916 bei einem Familientreffen

Familien Schmoldt und Müller auf dem Foto im Juli 1916: von links nach rechts, vordere / hintere Reihe: der junge Erich Schmoldt, Cousin von Ruth, Kurt Schmoldt, Mathilde Schmoldt, geborene Gubbe, Ehefrau von Richard Schmoldt, vor Mathilde das Mädchen Ruth Schmoldt, Enkelin von Mathilde Schmoldt, daneben Richard Schmoldt, Auguste Müller, Paul Müller (Eltern von Katharina Schmoldt, geborene Müller), hintere Reihe: Hans Schmoldt mit seiner Frau, daneben die junge Ehefrau von Herbert Schmoldt Katharina (Käthe) Schmoldt, geborene Müller.

Richard und Mathilde Schmoldt waren am 15. Juli 1884 von Stargard (seit 1877 dort wohnhaft) nach Berlin umgezogen (laut Eintrag im Kirchengemeinderegister.) Am 23. Dezember 1884 wurde Herbert Schmoldt (mein Großvater) in Berlin geboren.

Carl Louis **Richard** Schmoldt hatte außer seinem Bruder Carl **Louis**, geboren 1851 noch mehrere (Halb-)geschwister. Es gab aus Ludwig Schmoldts zweiter Ehe mit Johanne, geborene Baumann (Richards Stiefmutter) mehrere Kinder, sie hießen: Carl **Gustav** Schmoldt (geboren 8.5. 1854), war von Beruf Bankier, Mitinhaber (PommernDatenbank, Adreßbuch für Stettin - 1899, 1902, 1911), Carl Ernst Max (geboren 1856), Carl Robert Conrad (1859-1935), Martha Sophia Agnes (geboren 1861), Paul Gustav **Felix** Schmoldt (* 9.9. 1864 in Stettin), war von Beruf Buchhalter; lt. Eintrag im Adreßbuch- und Geschäftshandbuch 1856, 1899 von Stettin im Jahr 1899, Pommersche Datenbank, Anna Sophie Louise, als Kleinkind gestorben (1866-1868), Margarethe Sophie Henriette (geboren 1868).



Richard Schmoldt mit Frau Mathilde und drei Söhne

Familienzweige mütterlicherseits . Müller und Krüger

Der Zweig Krüger

Verwandtschaft Ururgroßeltern

Karl August Krüger

Bekenntnis evangelisch

Geboren am 2. Oktober 1828

Geburtsort Blankenfelde / Kreis Teltow - Fläming (Brandenburg)

Wohnort Ragow / Ortsteil der Stadt Mittenwalde (Brandenburg)

Beruf Bauer (Kossät)

verheiratet mit Auguste, geborene Nethe

gestorben am 15. Oktober 1912 in Ragow

Alter Karl August wurde 84 Jahre alt

Eheschließung um 1860

Kinder Auguste, später verheiratete Müller (geboren 1861)

Eltern sind namentlich nicht bekannt

Die Zweige Nethe und Lange

Auguste Krüger, geborene Nethe

Bekenntnis evangelisch

Geburtsdatum 6. Juli 1840

Geburtsort Ragow in Brandenburg

Wohnort Ragow und Rangsdorf im Landkreis Teltow-Fläming

Beruf Bäuerin und Hausfrau

Herkunft der Vorfahren: Brandenburg

verheiratet mit August Krüger

gestorben am 25. November 1916

Alter Charlotte Friederike Auguste Krüger wurde 76 Jahre alt

Eheschließung um 1860

Kinder Auguste (später verheiratete Müller)

Eltern Karl Nethe und Charlotte, geborene Lange

Herkunft Auguste Krüger ist eine geborene Nethe